

Hørselsskader i petroleumsvirksomheten

Hva er det vi vet, og hva er det verdt?

Industriprosjekt støy – frokostmøte 17.2.2012

Sigvart Zachariassen, Petroleumstilsynet
sigvart.zachariassen@ptil.no



Ptils hørselsskadedata

- Rapporteringsplikt

Styringsforskriften § 32 - Melding om mulig arbeidsbetinget sykdom

Enhver lege som gjennom sitt arbeid får kunnskap om at en arbeidstaker kan lide av en arbeidsbetinget sykdom, skal melde dette skriftlig til Petroleumstilsynet, jf. [arbeidsmiljøloven § 5-3](#)

- Datakilder (Arbeidstilsynet 154b, NAV 13.06.05/13.07.05)

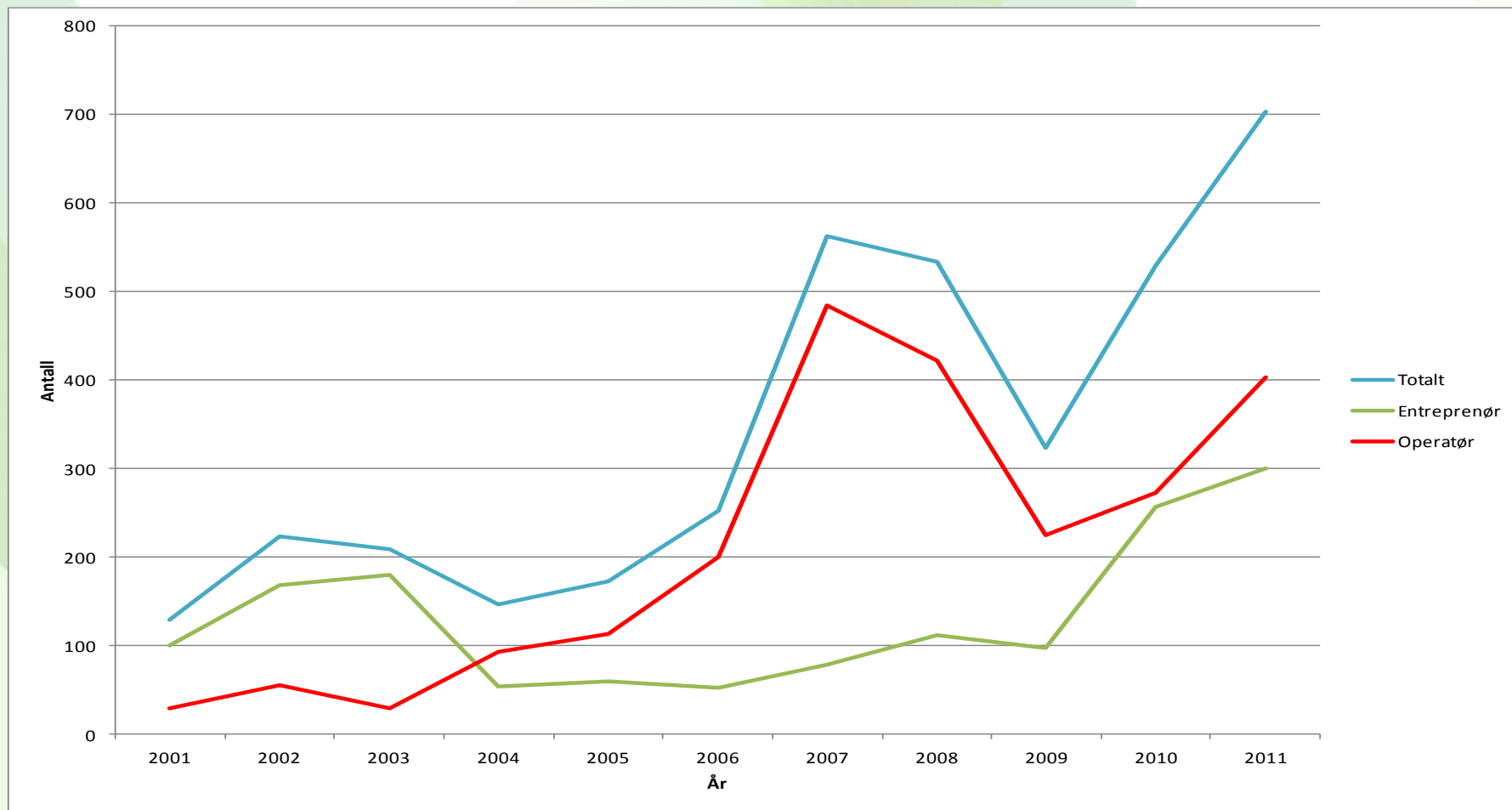
- Gjennomgått rapportering og registrert tilleggsmasjon for perioden 2001-2010

- Kvalitetssikret informasjon og "vasket data"

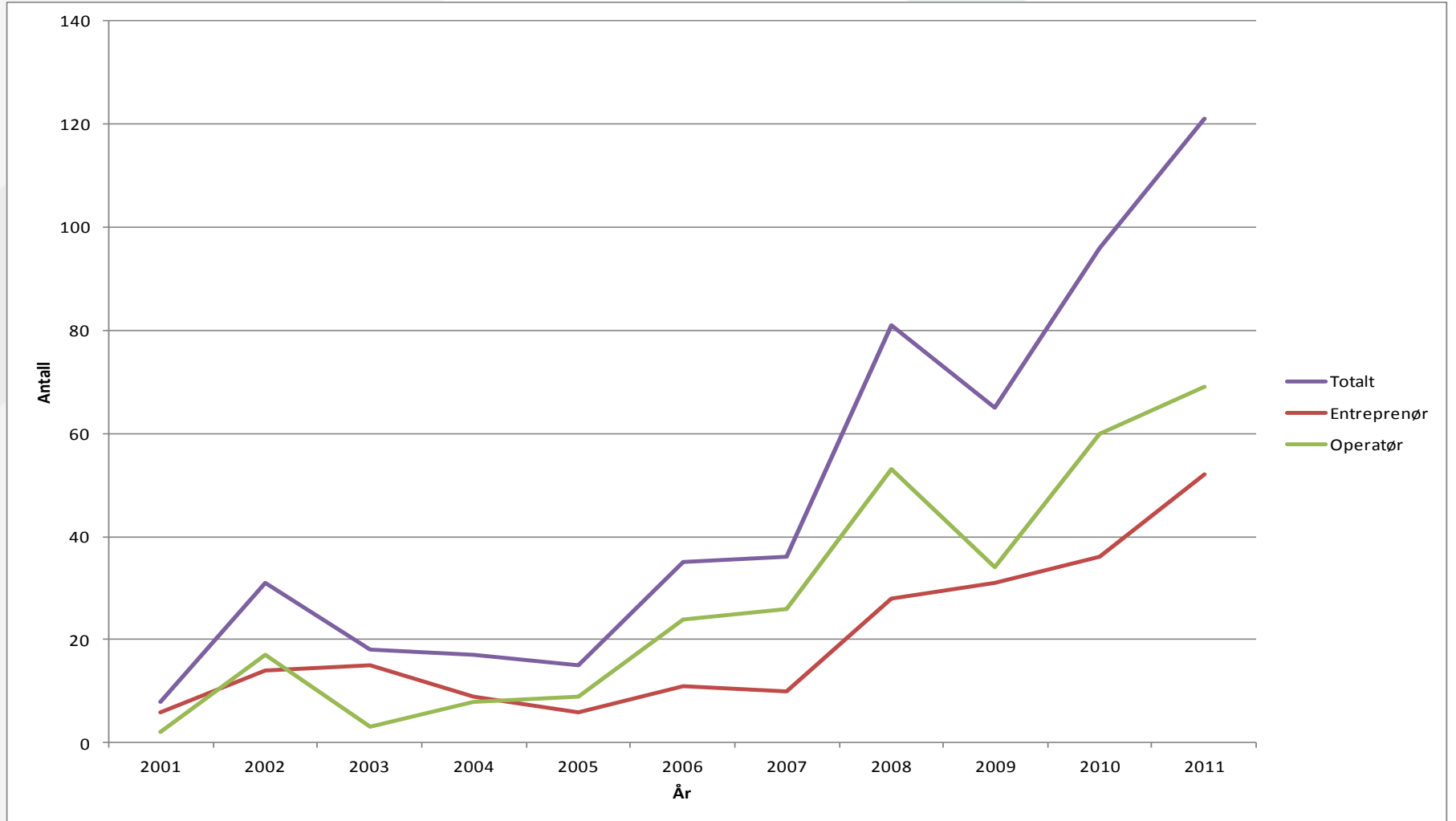
- Tatt bort dobbelregistreringer – ca 200 til sammen i perioden



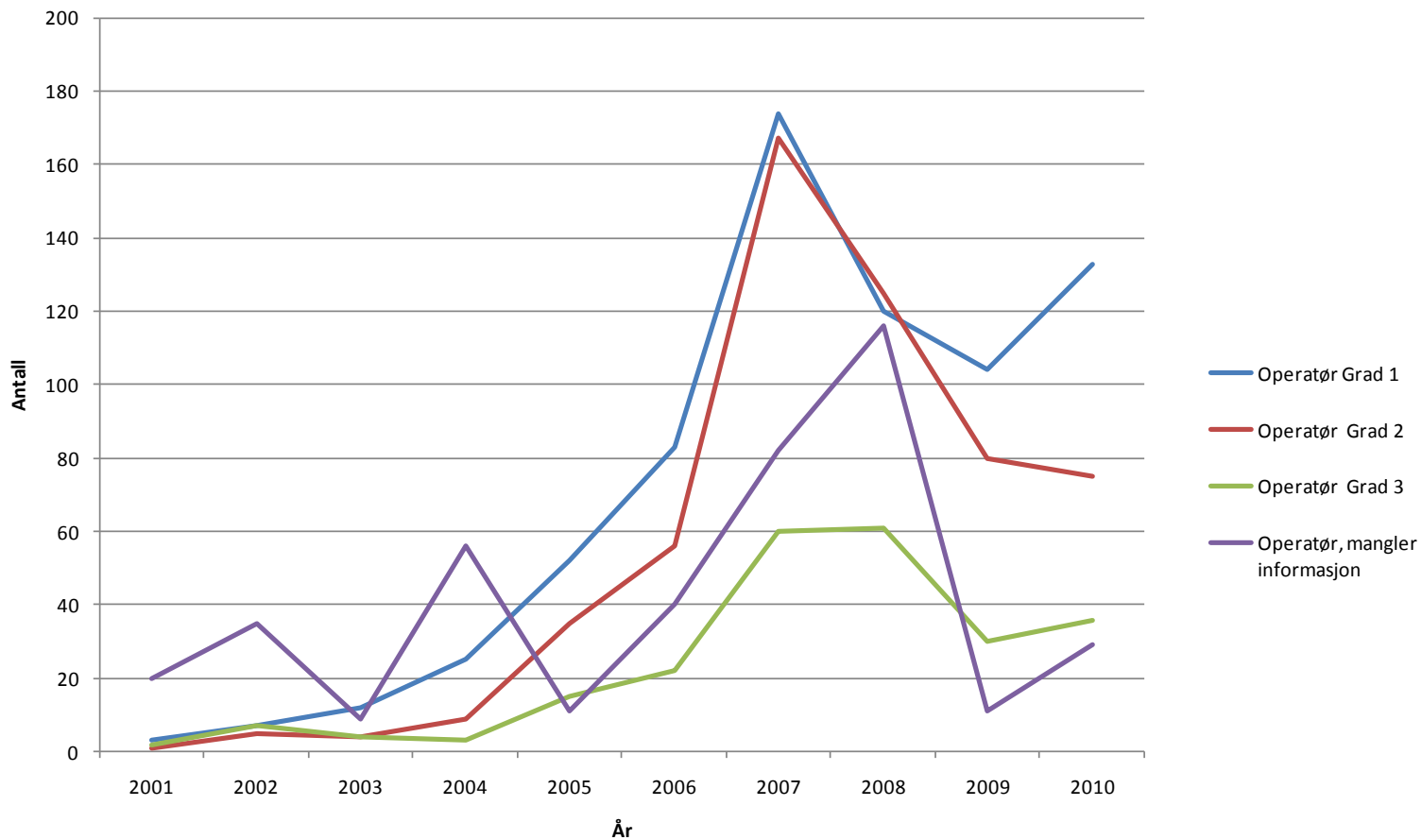
Hørselskader 2001-2011



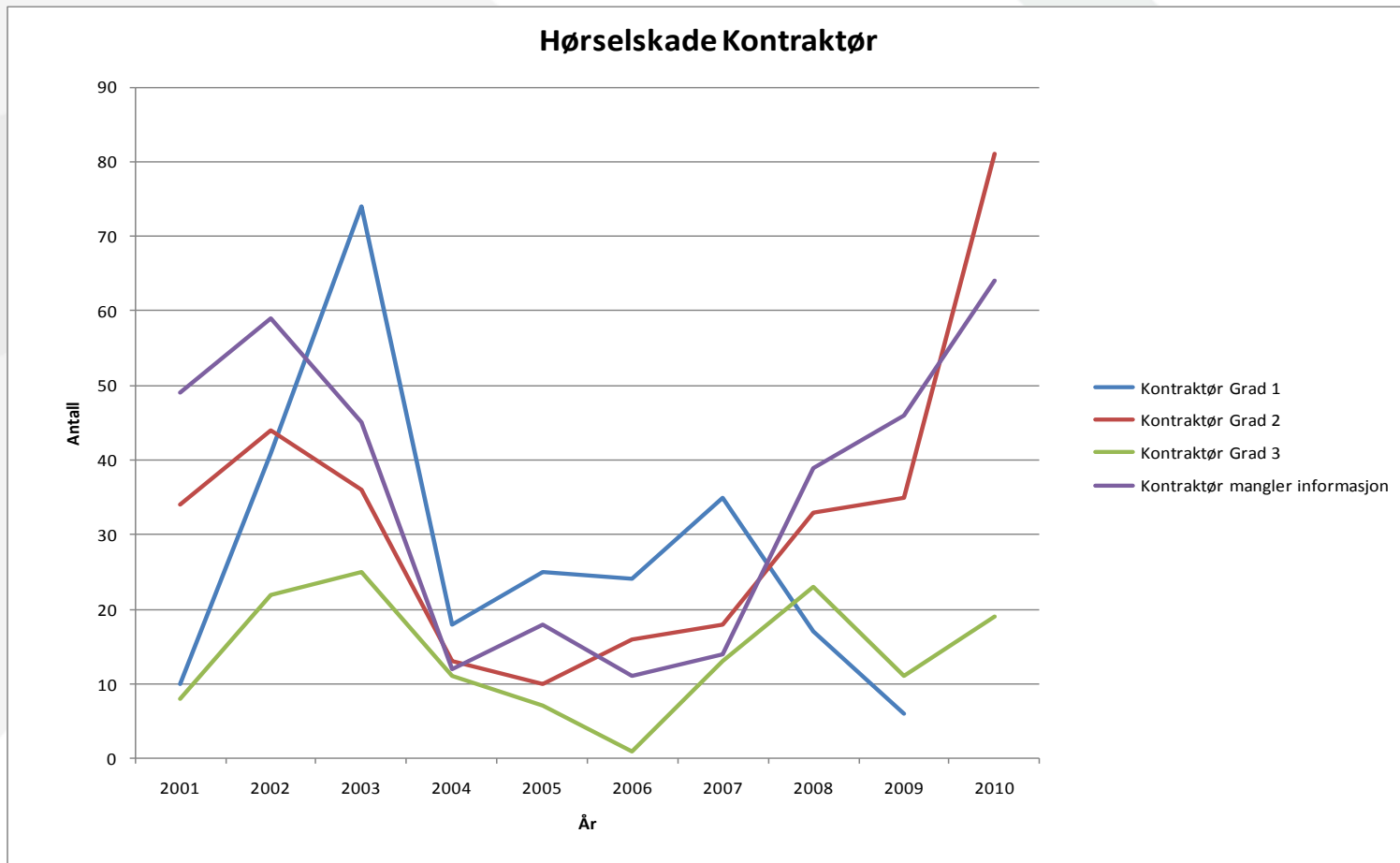
Øresus 2001-2011



Hørselskadegrad – operatør



Hørselskadegrad - entreprenør

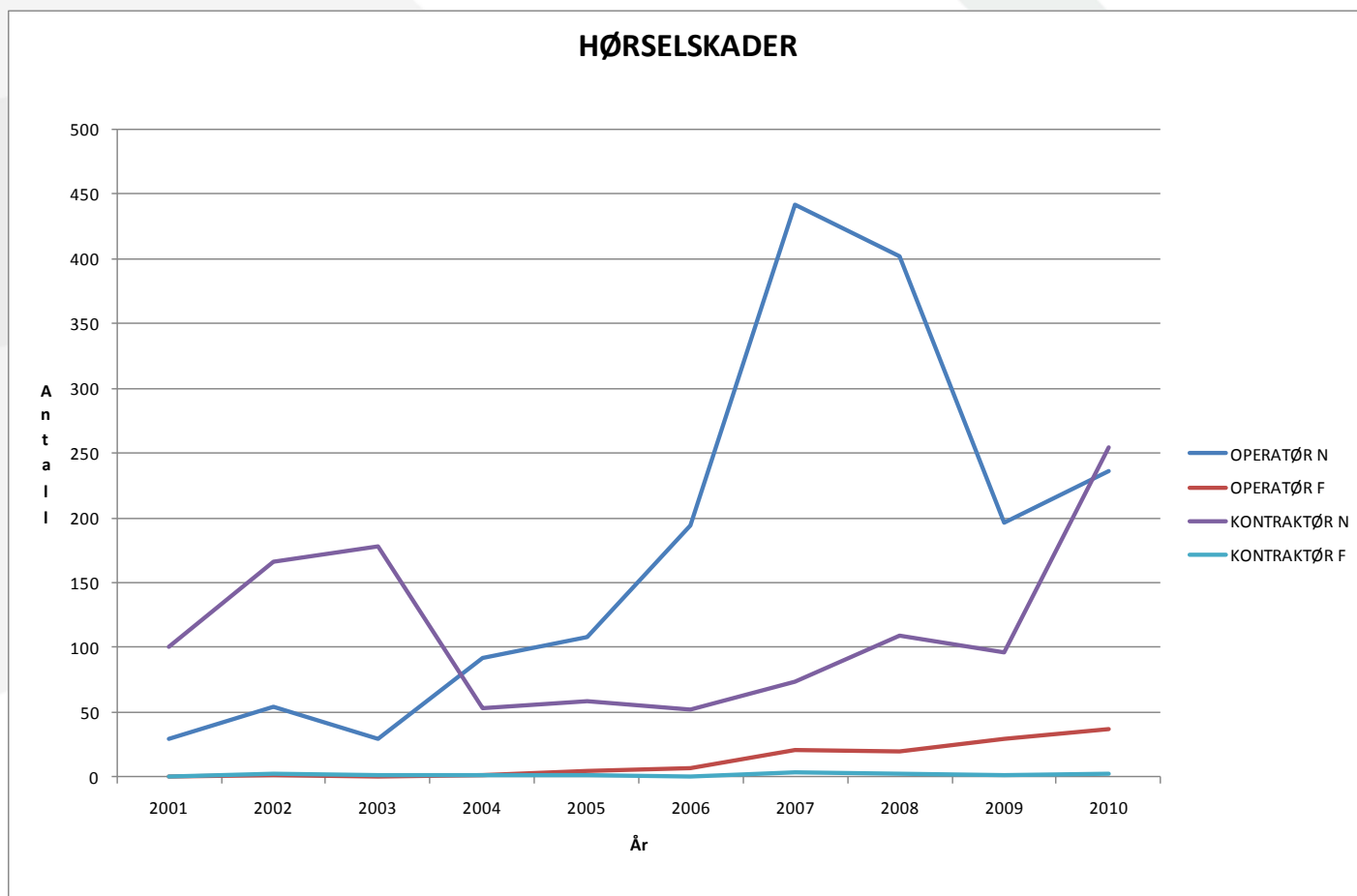


Hørselskade grad III – første gangs registrering

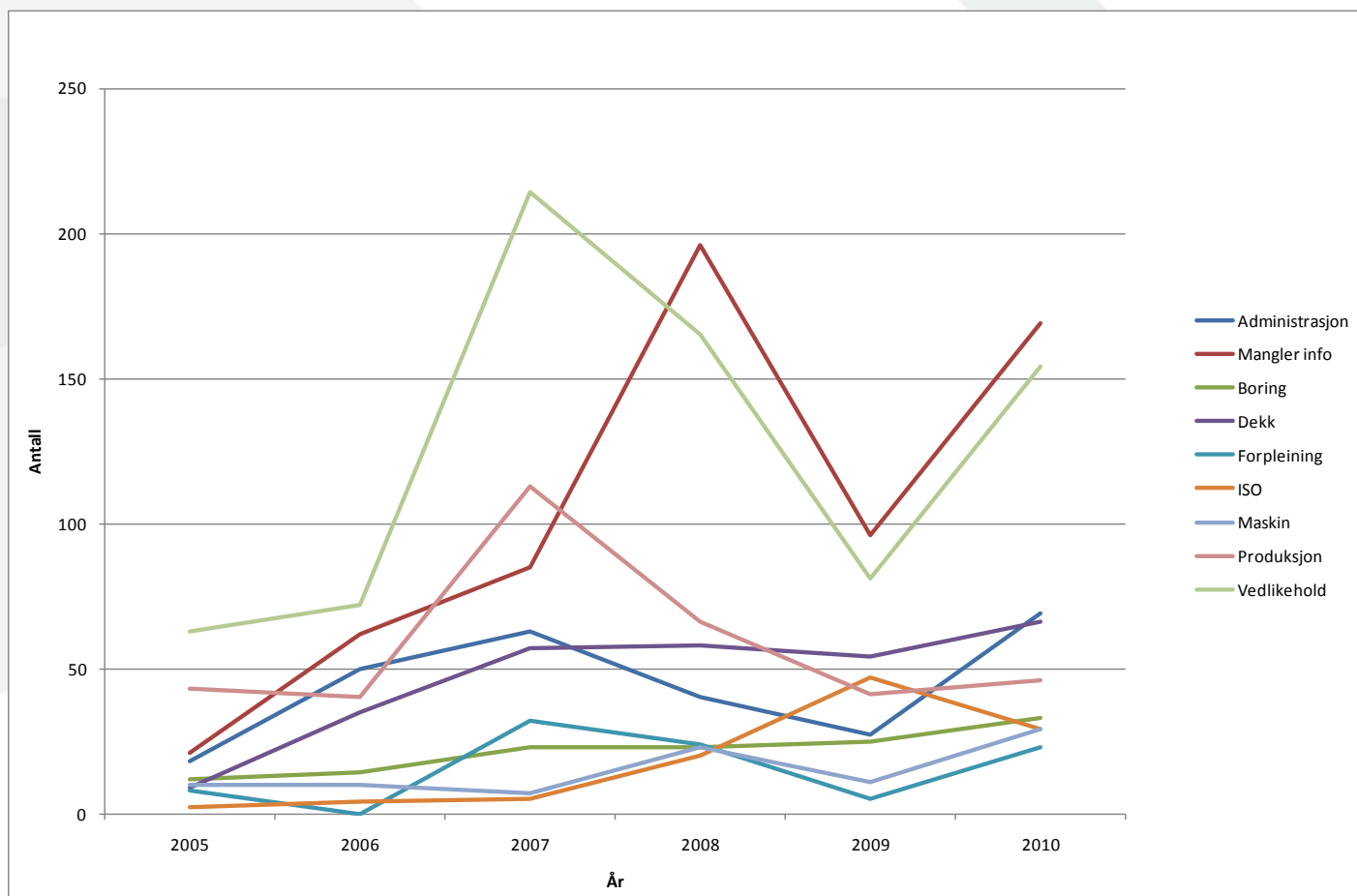
ÅR	Totalt reg GRADIII	Reg 1. gang GRAD III	Reg 1. gang i % av totalt reg grad III
2010	55	43	78,2
2009	41	26	63,4
2008	85	69	81,2
2007	73	62	84,9
2006	23	20	87,0
2005	22	20	90,9
2004	14	14	100,0
2003	29	28	96,6
2002	29	28	96,6
2001	10	10	100,0



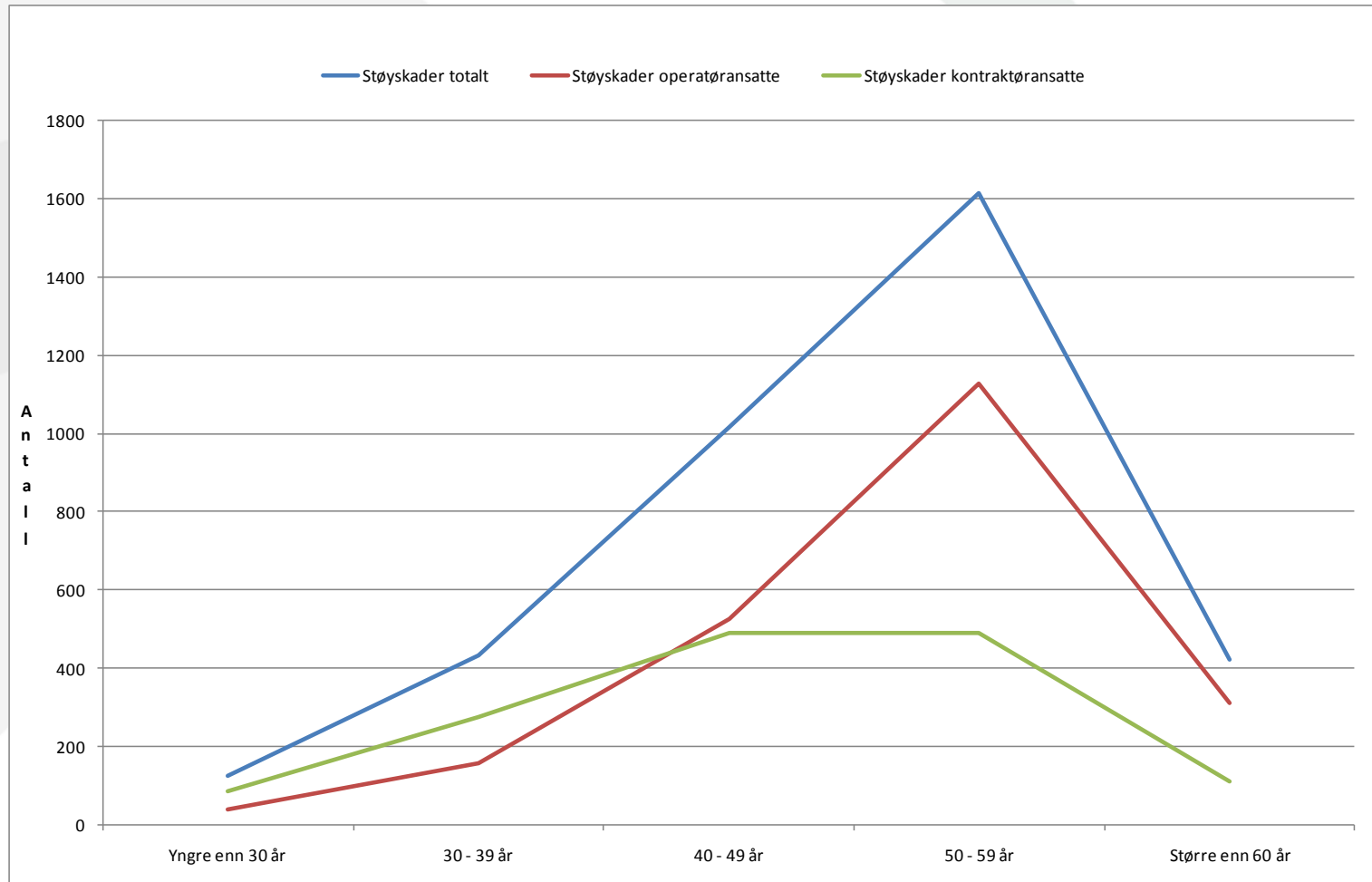
Nye og forverrede hørselsskader 2001-2010



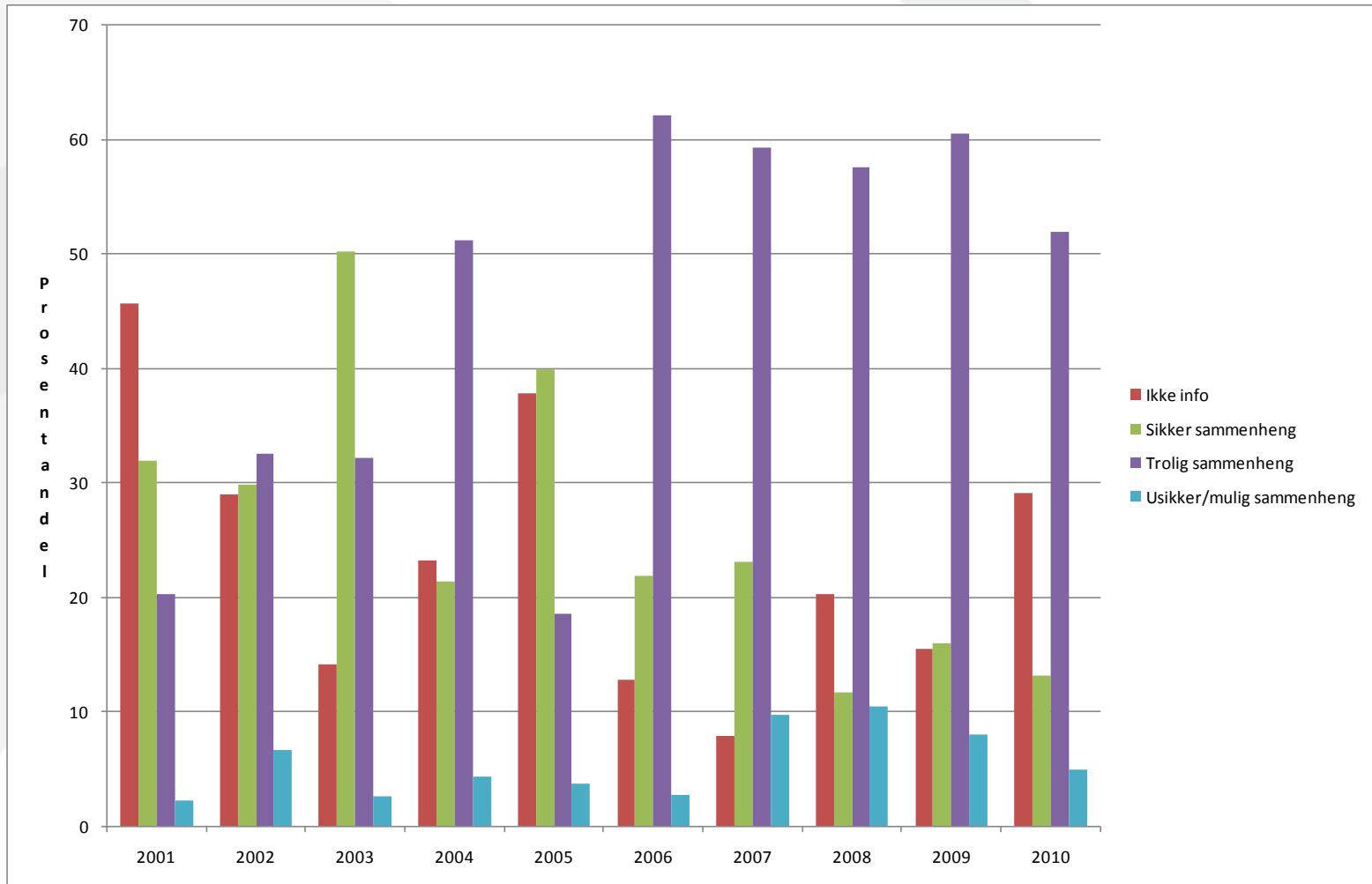
Hørselsskader - aktivitetsområder



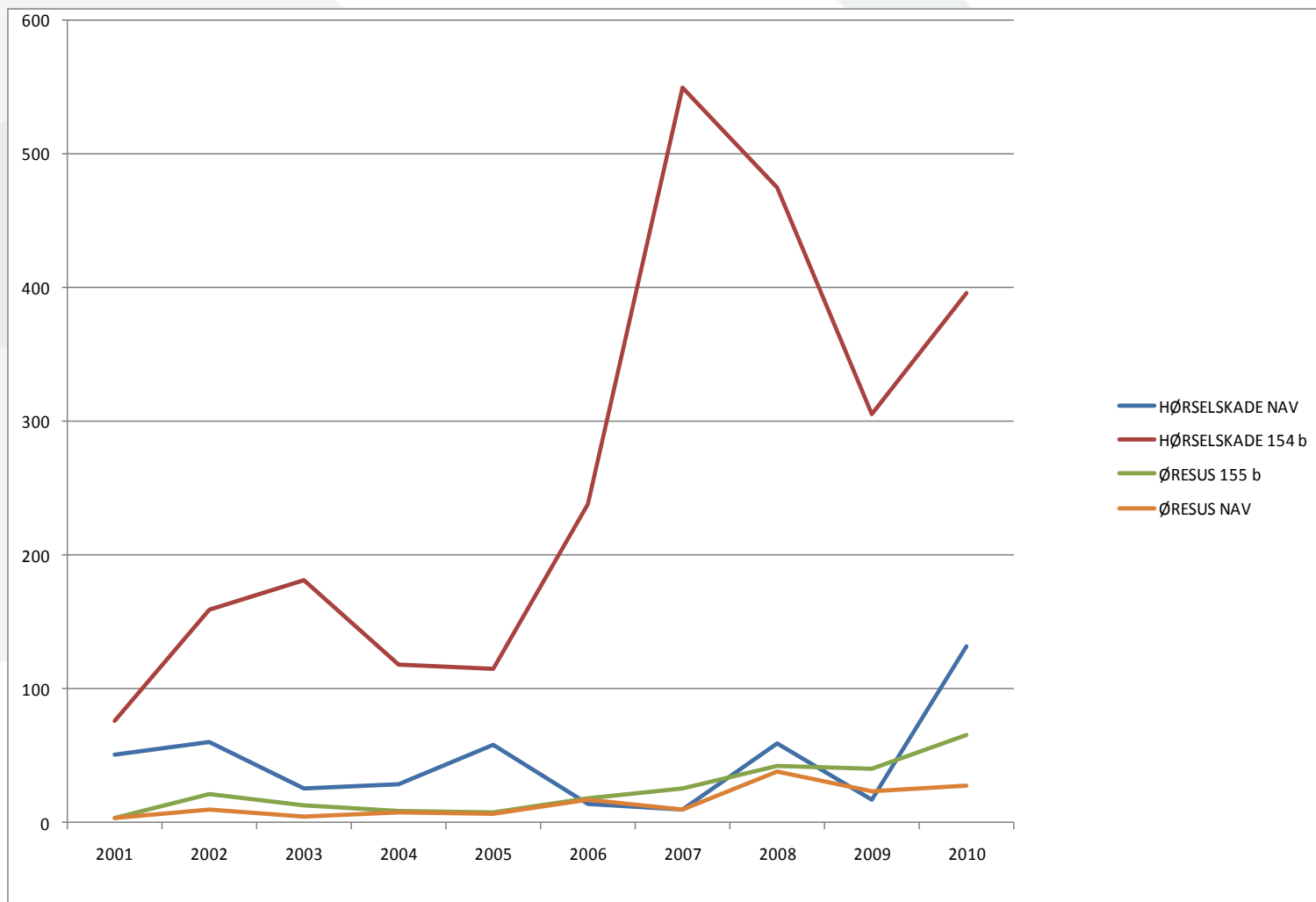
Hørselsskader og alder



Sammenheng med støyeksposering



Rapportering til NAV og Ptil?



Selskapenes bruk av hørselsskadedata

- Aktiv bruk til forebyggende arbeid?
- Fanges ledelsens oppmerksomhet?
- God kobling til andre data?
 - RNNP støyindikator
 - RNNP spørreskjemadata



Styringsforskriften § 32 :

Melding om mulig arbeidsbetinget sykdom

- Meldepliktig arbeidsbetinget sykdom kan diagnostiseres på grunnlag av
 - a) kjennskap til sammenhengen mellom en bestemt type sykdom og bestemte arbeidsmiljøfaktorer,
 - b) dokumenterte arbeidsmiljøfaktorer som den syke arbeidstakeren har vært utsatt for, og graden av eksponering for disse faktorene,
 - c) opptreden av sykdom i grupper med ulik varighet og ulik grad av eksponering.
- Petroleumstilsynet ser det lite hensiktsmessig å gi noen nedre grense for hvor stor årsaksvekt (årsaksprosent) som skal kreves for å kalle en sykdom arbeidsbetinget. I det enkelte sykdomstilfellet er det som oftest vanskelig å fastsette en slik prosentdel. Kravet om melding innebærer derfor at **Petroleumstilsynet skal ha melding om alle sykdommer der arbeidsmiljøet kan ha bidratt til sykdommen**
- **AML § 5-3** enhver lege som gjennom sitt arbeid får kunnskap om en arbeidstaker som lider av sykdom **som legen antar skyldes arbeidstakerens situasjon, skal melde dette** skriftlig til myndighetene

