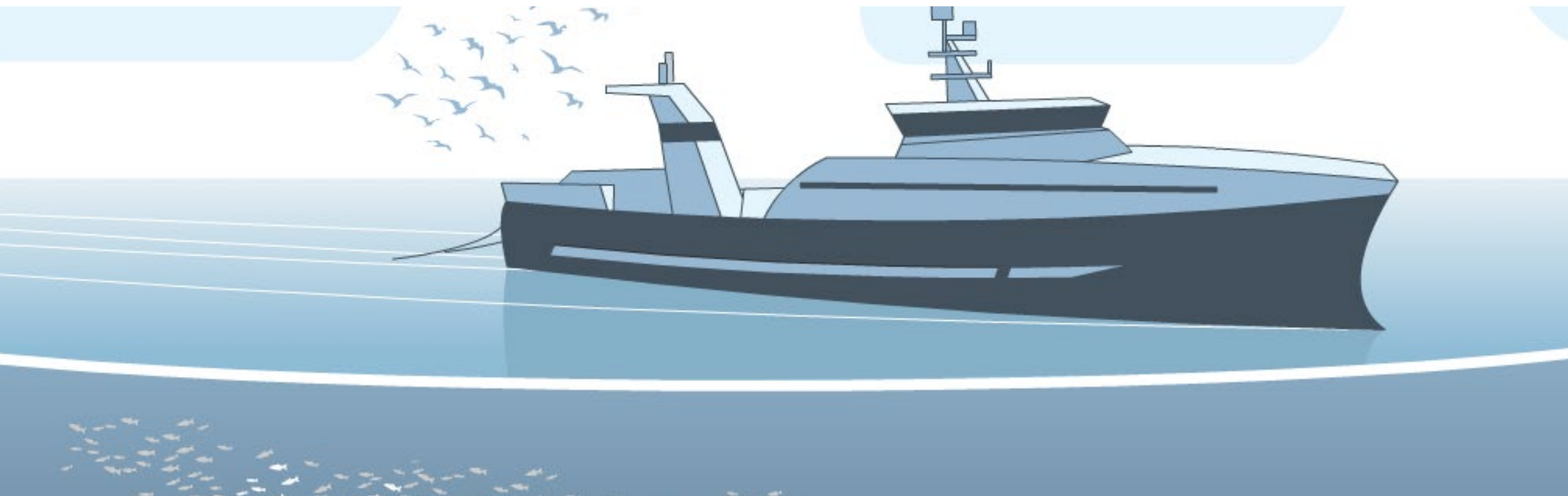


Prinsippdokumentet gjeld all utbygging av havvind, uavhengig av heimelslov, og uavhengig om det gjeld testanlegg eller permanente anlegg.

PRINSIPP FOR SAMEKSISTENS



GENERELT 1

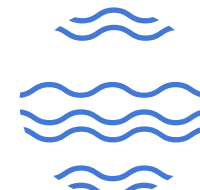
- ❖ Utbygging av vindkraft i norske havområde skal bidra til å dekke samfunnets behov for fornybar energi, samtidig som ein tek omsyn til miljø og fiskerinæring.
- ❖ Det er avgjerande at satsing på havenergi let seg forene med god sameksistens med fiskerinæringa.
- ❖ Forutsigbare rammevilkår fremmer sameksistens.
- ❖ Vindkraft til havs skal ikkje byggast ut i viktige fiske- eller gyteområde. Det skal også takast nødvendig omsyn til vandringsruter for viktige bestandar.
- ❖ Utbygging og drift av havvindanlegg skal ikkje gå ut over omsynet til sjømattryggleik.



Sør-Norges
Fiskarlag



Norges
Fiskarlag



OFFSHORE NORGE



fiskebåt

GENERELT 2

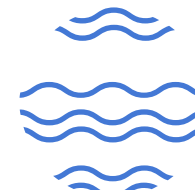
- ❖ Myndighetene må sørge for at nødvendige kartlegginger og informasjon ligg til grunn for åpningsvedtak og konsekvensutgreiinger. Viktige fiske- og gyteområder, samt marine naturtyper, må også inkluderes i aktuelle kartlegginger.
- ❖ Aktuelle data/informasjon må søkes delt via etablerte kartløysinger.
- ❖ Det må legges opp til tidlig dialog i aktuelle saker/prosesser (jf. næringenes «dreiebok»). Berørte parter må ha reell innflytelse på utfallet av prosessene. Etablerte arenaer for dialog og sameksistens må bevares og videreutvikles.



Sør-Norges
Fiskarlag



Norges
Fiskarlag



OFFSHORE NORGE



fiskebåt

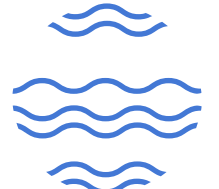
AREALEFFEKTIVITET I ÅPNA OG FORESLÅTTE OMRÅDE



Sør-Norges
Fiskarlag



Norges
Fiskarlag



OFFSHORE NORGE



fiskebåt

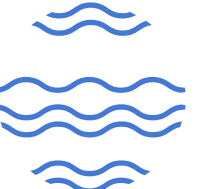
- ❖ Områder som er foreslått, og/eller opna for utbygging av havvind, må nyttast mest mulig optimalt. Både myndighetene og næringane må derfor heilt frå starten av leggja vekt på omsyn til arealeffektivitet.
- ❖ Ved utbygging av vindkraftverk til havs, bør ein i eit sameksistensperspektiv velge best tilgjengeleg teknologi.
- ❖ Kablar og undervannsinstallasjonar skal så langt det er mulig beskyttes og være overfiskbare.
- ❖ Legging av kablar og annan infrastruktur må planleggast og gjennomførast på ein slik måte at det ikkje går ut over bestandane, eller at fiskeriene blir unødvendig hindret. Legging av kablar og annan infrastruktur må i den grad det er mulig også samordnas med eksisterande kablar/infrastruktur.

KUNNSKAP

- ❖ All utbygging av vindkraftverk til havs må bygge på tilstrekkelig god kunnskap om effekter på havmiljø og fiskeri.
- ❖ Myndighetene må ha ein sentral rolle i å etablere og finansiere grunnleggande kunnskap.
- ❖ Næringane må også bidra til å styrke oppbygging av nødvendig kunnskap.
- ❖ Det er nødvendig å legge til rette for kunnskapsinnhenting både før utbygging, i driftsfasen og etter avslutning.



Norges
Fiskarlag OFFSHORE NORGE



fiskebåt

UTBYGGING OG DRIFTSFASE



fiskebåt

- ❖ Det må etableres et godt system for sikkerhet, overvaking, beredskap og forebygging og handtering av evt. ulykkeshendelser.
- ❖ Det må innføres beste praksis for drift og merking av vindkraftverk til havs (lys, AIS, bøyer m.m.). I tillegg må evt. sikkerhetssoner avklaras.

AVSLUTNING OG TILBAKEFØRING/OPPRYDDING

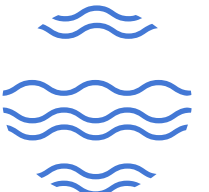
- ❖ Det må allerede fra starten av være eit statleg ansvar å stille klare vilkår, inkludert finansiell sikkerhet, som sikrer fjerning/opprydding av vindkraftanlegg etter endt drift.



Sør-Norges
Fiskarlag



Norges
Fiskarlag



OFFSHORE NORGE



fiskebåt