

Det internasjonale sikkerhetsregelverket for skip som fører industrielt personell – IP- koden

Transport og innkvartering av industrielt personell (IP)

Sjøfartsdirektoratet

Kim Are Paulsen



Innhold

- Kort info om Sjøfartsdirektoratet
- Generelt om regelverk for transport og innkvartering av industrielt personell
- Nærmere om internasjonalt regelverk
- Nærmere om nasjonalt regelverk
- Spørsmål



10.10.2024



Sjøfartsdirektoratet
Norwegian Maritime Authority



Den foretrukne maritime administrasjonen

Introduksjon

Sjøfartsdirektoratet

Sjøfartsdirektoratet er forvaltnings- og tilsynsmyndighet for arbeidet med **sikkerhet** for liv, helse, miljø og materielle verdier på fartøy med **norsk flagg** og utenlandske fartøy i **norske farvann**.

Direktoratet har også ansvar for å sikre **rettsvern** for norskregistrerte skip og **rettigheter** i disse.



Sjøfartsdirektoratet I dag

Årsverk:

350

Hovedkontor:

Haugesund

Regioner:

7

Avdeling for skipsregistre:

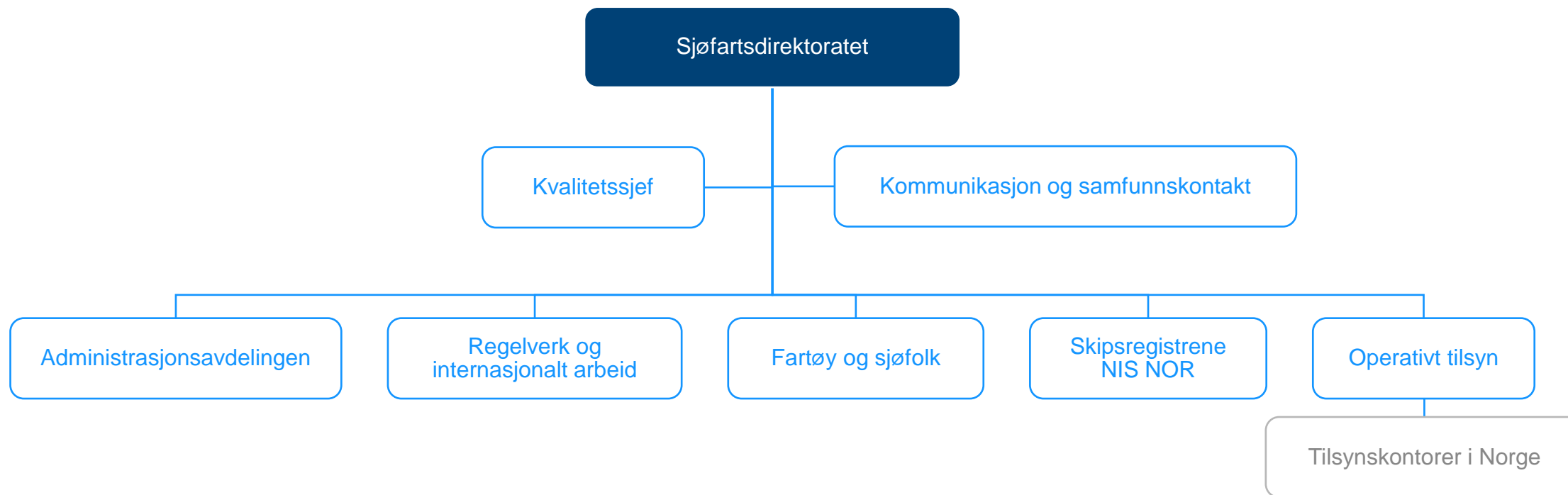
Bergen

Regions-og tilsynskontorer:

15



Hvordan vi er organisert



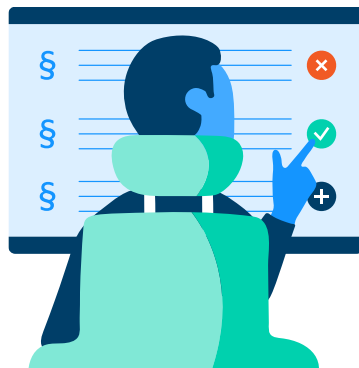
Sjøfartsdirektoratet

Vår rolle



Trygghet på sjøen

- Trygghet
- Tilsyn
- Sikkerhet



Tilrettelegge og fasilitere

- Sammarbeidspartner
- Rådgiver
- Maritime Future



Jobbe for internasjonal Aksept/regulering

- Forvalte og utvikle regelverk
- Maritime Future

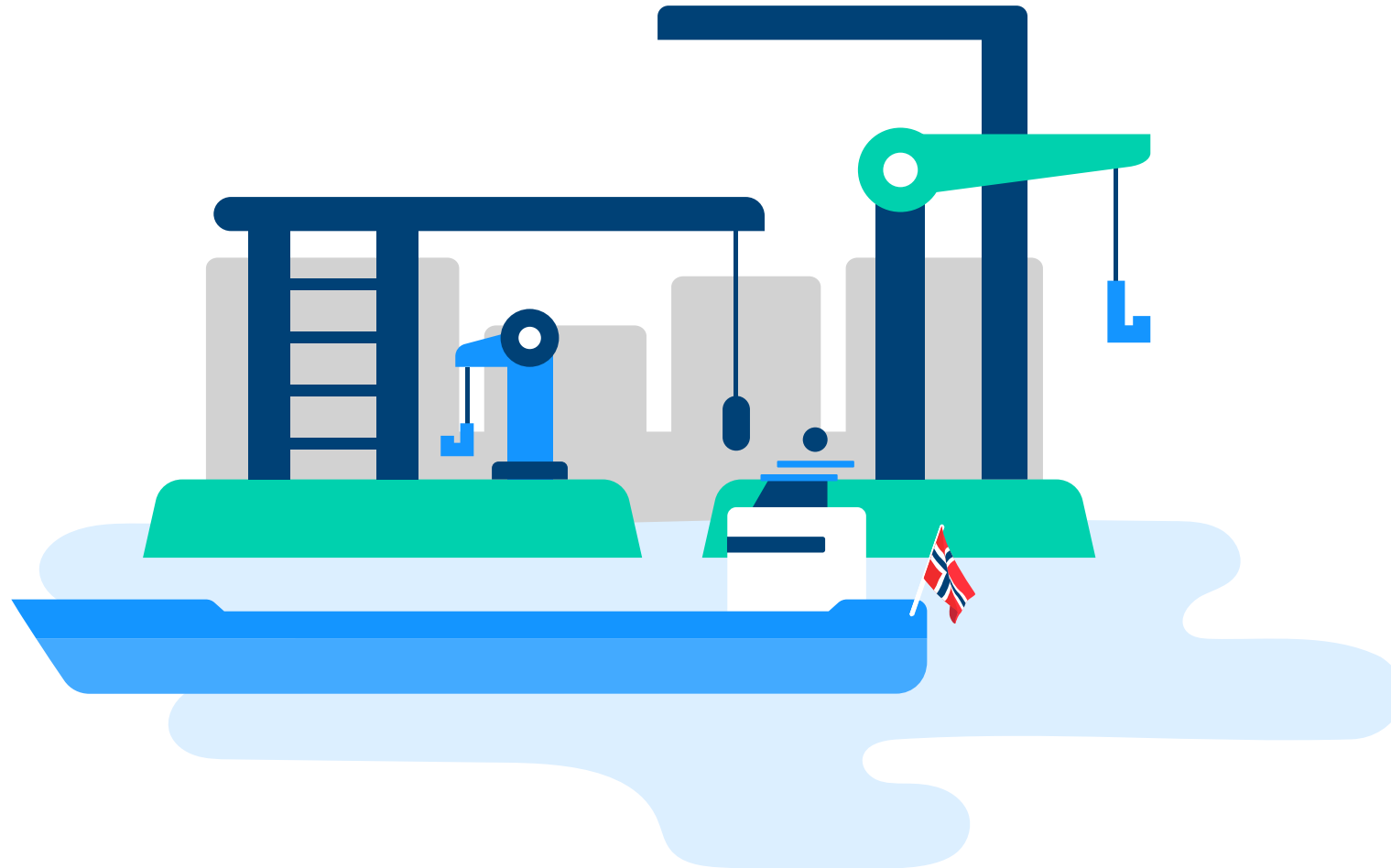


Service og tjenester

- Support og service
- Sertifisering
- Registrering
- Tilskuddsordninger

Regelverk

Transport og innkvartering av industrielt personell (IP)



Internasjonalt

- Historikk

- Har alltid kunnet blitt transportert som passasjerer
 - På passasjerskip
 - <12 personer på lasteskip
- Retningslinjer: MSC-resolusjon 418(97) – "INTERIM RECOMMENDATIONS ON THE SAFE CARRIAGE OF MORE THAN 12 INDUSTRIAL PERSONNEL ON BOARD VESSELS ENGAGED ON INTERNATIONAL VOYAGES"
 - På agendaen i IMO ca 2013
- Arbeid med en «IP-kode» påbegynt 2016 – ferdigstilt januar 2022

- Nytt regelverk

- Nytt SOLAS kapittel XV
- "CODE OF SAFETY FOR SHIPS CARRYING INDUSTRIAL PERSONNEL" – IP-koden

- Ikrafttredelse 1. juli 2024

Nasjonalt

Historikk

- Har alltid kunne blitt transportert som passasjerer
- Rundskriv RSV 10-2022 – «Requirements regarding transport and accommodation of industrial personnel»
 - Videreføring av rundskriv RSV 17-2016 dated 27 December 2016
 - I praksis SPS-koden

Nytt regelverk

- Inndeling i fartøy grupper
 - Internasjonal fart og fartøy med bruttotonnasje 500 eller over
 - Nasjonal fart
 - Fartøy med bruttotonnasje under 500
 - Fartøy med lengde (L) under 24 meter
- Ny Forskrift 28. juni 2024 nr 1391 om lasteskip som skal føre industrielt personell

Ikrafttredelse 1. juli 2024

Internasjonalt regelverk for transport av industrielt personell



Internasjonalt

- Nytt SOLAS kapittel XV
 - Skiller mellom krav til nye og eksisterende skip.
 - Nye skip (kjølstrukket 1. juli 2024 eller senere) skal tilfredsstille kravene i IP koden i sin helhet.
 - Eksisterende skip som ikke har tillatelse etter MSC-resolusjon 418(97) (eller RSV 10-2022) vil bli sett på som “nytt skip”.
 - De som er gitt tillatelse etter MSC-resolusjon 418(97) (eller RSV 10-2022) får fortsatt operere etter denne
 - SOLAS XV/2.3 - Viktig bestemmelse for håndhevelse

“Wherever in this chapter, or in the IP Code, the number of industrial personnel appears as a parameter, it shall be the aggregate number of industrial personnel, special personnel and passengers carried on board, where the number of passengers shall not exceed 12”
- Vil gjelde alle lasteskip
 - Sertifisert etter SOLAS kapittel I og IP-koden
 - Ubegrenset
 - Sertifisert etter SOLAS kapittel X (HSC) og IP-koden
 - Begrenset til å føre maksimalt 60 personer (industrielt personell)
- Sertifikatkrav for skipet

Internasjonalt

- CODE OF SAFETY FOR SHIPSCARRYING INDUSTRIAL PERSONNEL (IP-koden)
 - I utgangspunktet svært lik SPS-koden (2008)
 - Arbeidet I IMO tok utgangspunkt i kravene derfra.
 - For hurtiggående fartøy (HSC) vil det kun være tillat å frakte inntil 60 personer
- Kapitteloversikt
 - Part I – General
 - Definisjoner
 - Sertifikat- og tilsynskrav
 - Part II – Goals and functional requirements
 - Gir mål – og funksjonskrav på områdene som er omfattet av Part III

Internasjonalt

- Part III – Regulations
 - Regulation 1 Industrial personnel
 - Minst 16 år gammel, «physically and medically fit», kunne fartøyets arbeidsspråk og være familiarisert med skipet og dets instruksjoner
 - Skal ha trening og opplæring som omfatter:
 - personal survival that includes:
 - knowledge of emergency situations that may occur on board a ship;
 - the use of personal life-saving equipment;
 - safely entering the water from a height, and survival in the water; and
 - boarding a survival craft from the ship and water while wearing a lifejacket;
 - fire safety that includes knowledge of the types of fire hazards on board ships and precautionary measures to be taken to prevent a fire; and
 - personal safety and social responsibilities that include:
 - understanding the authority of the master or their representative on board;
 - complying with instructions provided by the shipboard personnel; and
 - understanding safety information symbols, signs and alarm signals found on board ships.
 - Gir dessverre ingen konkretisering av standarder for trening og opplæring utover en footnote:

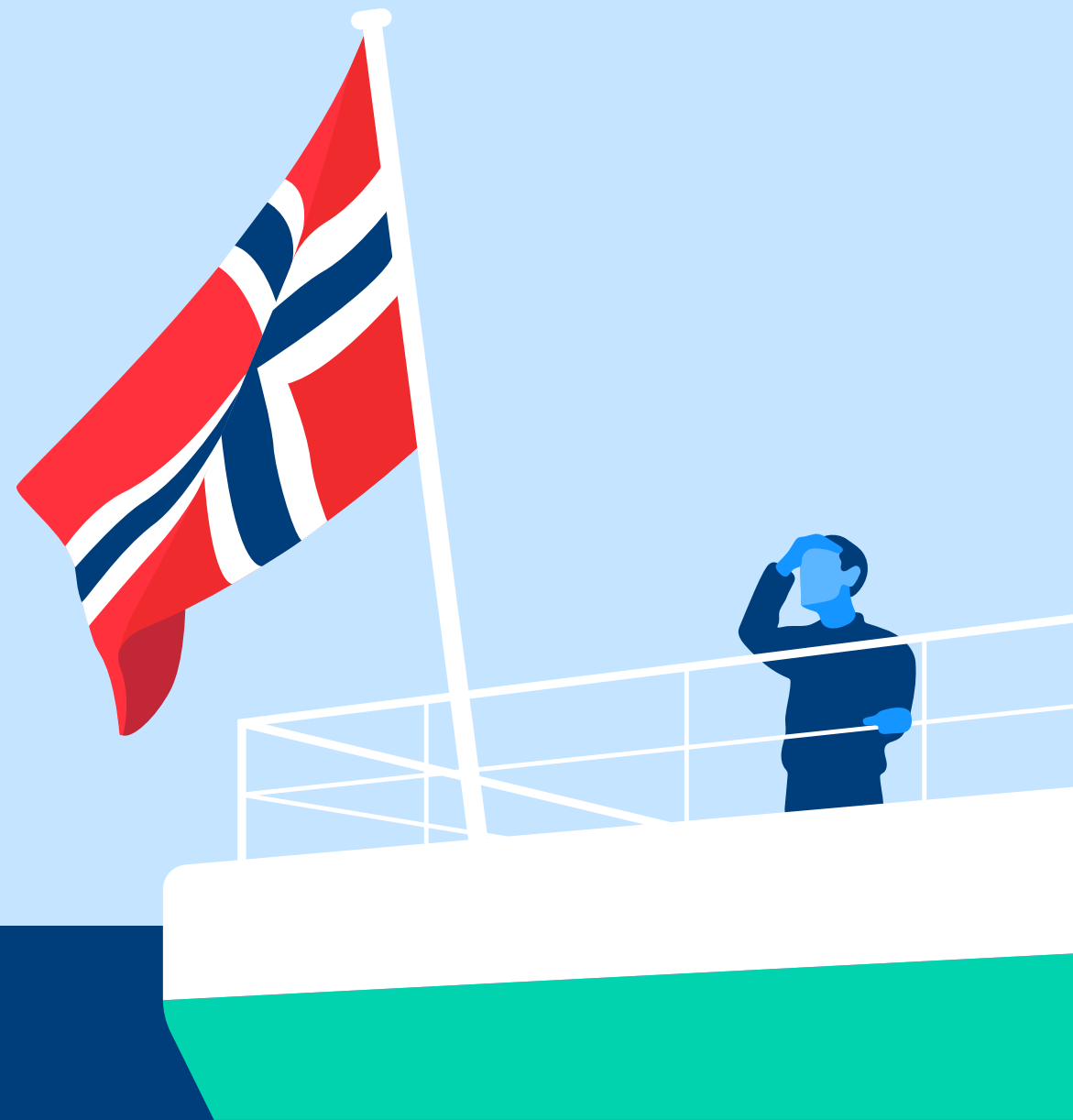
“Personnel meeting the training requirements in paragraph 5.5 of the Recommendations for the training and certification of personnel on mobile offshore units (resolution A.1079(28)) or industrial training standards, such as those of the Global Wind Organization (GWO), Offshore Petroleum Industry Training Organization (OPITO) or Basic Offshore Safety Induction and Emergency Training (OPITO-accredited), may be considered as meeting the requirements of this section”

Internasjonalt

- Regulation 2 Safe transfer
 - Stiller ikke mange krav til overføringsutstyret utover vedlikehold, tilstand på utstyret, og planleggig av overføring.
 - Det er mange typer overføring som kan benyttes
 - Overføringsutstyret kan være på installasjonen de skal til, ikke på skipet.
- Part IV – Additional regulations for ships certified in accordance with SOLAS Chapter I
 - Regulation 1 General
 - Regulation 2 Subdivision and stability
 - Regulation 3 Machinery installations
 - Regulation 4 Electrical installations
 - Regulation 5 Periodically unattended machinery spaces
 - Regulation 6 Fire safety
 - Regulation 7 Life-saving appliances
 - Regulation 8 Dangerous goods
- Part V – Additional regulations for ships certified in accordance with SOLAS Chapter X
 - Regulation 1 General
 - osv

Nasjonalt regelverk for transport av industrielt personell

Ny forskrift



Nærmere om regelverket

Nasjonalt

Internasjonal fart og fartøy med bruttotonnasje 500 eller over

Nybygg eller skip som skal starte med transport og innkvartering av industrielt personell:

- For fartøy kjølsturket 1. juli 2024 eller senere
- Vil også gjelde alle som skal starte opp slik transport eller innkvartering, uavhengig av fartøyets byggedato.
- De internasjonale instrumentene bindende gjennom innkorporering av internasjonalt regelverk.
 - Følge IP-koden i sin helhet.

Nasjonalt

Eksisterende skip (skip med eksisterende tillatelse til føring av industrielt personell)

- Må tilfredsstillere kravene i IP kodens regel III/1, regel III/2 (unntatt paragraf 2.1.7), regel IV/7 og regel IV/8
 - III/1: Krav til industrielt personell. Dette er mye likt som allerede er nevnt som krav for industrielt personell i dag i vårt rundskriv RSV 10-2022.
 - III/2: Krav knyttet til sikker overføring av personell.
 - IV/7: Krav til livredningsutstyr.
 - IV/8: Krav knyttet til føring av farlig last.
- Rundskriv RSV 10-2022
 - Bygget etter 1. juli 2016, eller over 100 meter skipslengde
 - SPS-koden (2008) og
 - Skadestabilitet som gitt av IMO Res. MSC.235(82), som endret MSC.335(90) (GUIDELINES FOR THE DESIGN AND CONSTRUCTION OF OFFSHORE SUPPLY VESSELS)
 - Bygget før 1. juli 2016
 - SPS-koden (1983 eller 2008) og
 - Skadestabilitet etter IMO Res. A.469(XII) or MSC.235(82)
 - Åpning for individuell vurdering av fartøyet avhengig av byggeår

Nasjonalt

Nasjonal fart - bruttotonnasje under 500

- Virkeområde som for forrige gruppering
 - Nybygg/ny tillatelse til føring
 - Eksisterende skip/tillatelse
- Tilnærming til IP-koden basert på
 - Grunntaken i IP-koden om at det er krav som kommer i tillegg til de grunnleggende byggekravene
 - Inspirasjon fra dansk (og britisk) regelverk for samme fartøygruppe

Nærmere om regelverket

Nasjonalt

Nasjonalt fart - lengde (L) under 24 meter

- Tas med i revidering av forskrift nr. 1853
 - Pågående, men nær ferdigstillelse og høring
- Tilpasninger mot IP-koden
 - Basert på grunnkravene i forskrift nr. 1853

